

có một số nghiên cứu về chấn thương không có chủ định ở vị thành niên và thanh niên Việt Nam được thực hiện, tuy nhiên, các nghiên cứu về bạo lực còn chưa phổ biến. Nghiên cứu đầu tiên trong số này là Điều tra Chấn thương liên trường (VMIS) – là nghiên cứu dựa vào cộng đồng có tính đại diện cho cả quốc gia được thực hiện năm 2001 – đã chỉ ra rằng ở thanh thiếu niên dưới 20 tuổi tại Việt Nam, chấn thương chiếm tới 70% gánh nặng bệnh tật, đo lường dựa trên tổng số năm sống tiềm tàng bị mất (years of potential life lost), trong khi các bệnh mạn tính chỉ chiếm 17% và các bệnh truyền nhiễm chỉ chiếm 13% tổng gánh nặng bệnh tật ở nhóm đối tượng này (Linnan và các cộng sự, 2003). Đối với nhóm tuổi dưới 20, VMIS chỉ ra rằng 95% chấn thương không gây tử vong là không có chủ định trong khi chỉ có 4% là có chủ định. Không giống như chấn thương không có chủ định, có rất ít nghiên cứu có tầm cỡ quốc gia về chấn thương có chủ định và bạo lực ở thanh thiếu niên Việt Nam. Điều tra Quốc gia về Vị thành niên và Thanh niên Việt Nam lần thứ nhất (SAVY1) được xem là nghiên cứu quốc gia đầu tiên có đề cập vấn đề này ở thanh thiếu niên. Số liệu SAVY1 cho thấy tỷ lệ bạo lực gia đình là tương đối thấp (Lê Cự Linh, 2006). Chỉ có 2,2% thanh thiếu niên nói rằng đã từng bị người trong gia đình gây thương tích. Tuy nhiên, tỷ lệ này ở nam cao hơn nữ. SAVY1 cũng chỉ ra rằng thanh thiếu niên ở thành thị có nguy cơ bị thành viên trong gia đình gây thương tích cao hơn 50% so với thanh thiếu niên ở nông thôn. Đối với thanh thiếu niên đã lập gia đình, tỷ lệ bị chấn thương do vợ hoặc chồng gây ra chiếm 5,2% và cao nhất ở nhóm nữ giới có tuổi từ 22-25 (8,2%). Tình trạng bạo lực gia đình này ở dân tộc Kinh phổ biến hơn so với các dân tộc thiểu số khác (6,1% so với 2,7%) (Lê Cự Linh, 2006). Theo số liệu SAVY1, tỷ lệ thanh thiếu niên Việt Nam bị người khác cố ý gây thương tích là 8%, con số này ở nam giới cao hơn một cách đáng kể so với nữ giới. Tuy nhiên, chỉ có 1,4% số đối tượng tham gia nghiên cứu cho biết họ bị người khác gây thương tích nặng đến mức phải cần đến chăm sóc y tế. Sau cuộc điều tra SAVY1 năm 2004, đã có một số chính sách, chiến lược được xây dựng và thực hiện. Mới đây, Quốc hội cũng đã phê chuẩn Luật Phòng, chống bạo lực gia đình ngày 21 tháng 11 năm 2007 gồm 6 chương 22 điều. Tuy nhiên, việc thực thi luật này tới đâu, hiện chưa có số liệu chính thức. Do đó, nghiên cứu SAVY vòng 2 năm 2009 được tiến hành với kì vọng sẽ cung cấp các kết quả chủ yếu về thực trạng chấn thương, bạo lực nhằm đánh giá những thay đổi diễn ra trong vòng 5 năm

qua. Những kết quả và so sánh giữa SAVY1 với SAVY2 trình bày trong nghiên cứu này sẽ cung cấp các thông tin cập nhật hơn về sức khỏe vị thành niên, những tiến bộ đã đạt được cũng như những thách thức mà chúng ta phải đối mặt. Mục tiêu cụ thể của nghiên cứu này nhằm mô tả tình hình hành vi chấn thương có chủ định ở vị thành niên và thanh niên Việt Nam dựa trên số liệu SAVY2 năm 2009, có so sánh với tình hình năm năm trước (SAVY1) và phân tích một số yếu tố liên quan.

## **2. Đối tượng và phương pháp nghiên cứu**

Nghiên cứu này sử dụng số liệu của cuộc Điều tra Quốc gia về Vị thành niên và Thanh niên Việt Nam năm 2009 (SAVY2). Đối tượng nghiên cứu là các vị thành niên và thanh niên từ 14-25 tuổi, đại diện cho toàn bộ vị thành niên và thanh niên cùng độ tuổi sống trong các hộ gia đình trên toàn quốc, theo tám vùng kinh tế, khu vực thành thị/nông thôn. Mẫu điều tra được xây dựng dựa trên khung mẫu của cuộc Điều tra về Mức sống gia đình Việt Nam năm 2008, bao phủ toàn bộ 63 tỉnh của Việt Nam. Mẫu được chọn theo xác suất tỷ lệ với qui mô dân số (PPS) để đảm bảo tính đại diện. Quá trình thu thập số liệu được tiến hành từ giữa tháng 5 đến cuối tháng 6 năm 2009. Tương tự như ở SAVY1, thanh thiếu niên được mời đến một địa điểm trung tâm để tham gia phỏng vấn trực tiếp cũng như cung cấp thông tin qua một bộ phiếu phát vấn tự điền. Có 86% trong tổng số những người được mời, tương ứng với 10.044 thanh thiếu niên, đã tham gia cuộc điều tra. Các câu hỏi điều tra trong SAVY2 được thiết kế để đảm bảo khả năng so sánh giữa SAVY2 với SAVY1, bao gồm nhiều chủ đề khác nhau: thông tin nhân khẩu học, giáo dục, việc làm, dạy thì, hẹn hò và các mối quan hệ, sức khỏe sinh sản, HIV/AIDS, chấn thương, bệnh tật và sức khỏe thể chất, kiến thức/thái độ/niềm tin về một loạt các vấn đề khác nhau, bạo lực, sức khỏe tâm thần, truyền thông đại chúng và nguyện vọng của thanh thiếu niên. Bộ câu hỏi của SAVY2 tương tự như SAVY1, bao gồm phần hỏi trực tiếp và phần tự điền (gồm các hành vi nhạy cảm).

Số liệu được Tổng cục Thống kê làm sạch và quản lý, sau đó kết xuất dưới dạng dành cho phần mềm SPSS, xử lý trên phiên bản SPSS 12.0. Trong quá trình phân tích có sử dụng phương pháp thống kê đơn biến và đa biến để kiểm soát các yếu tố gây nhiễu.

### 3. Kết quả và bàn luận

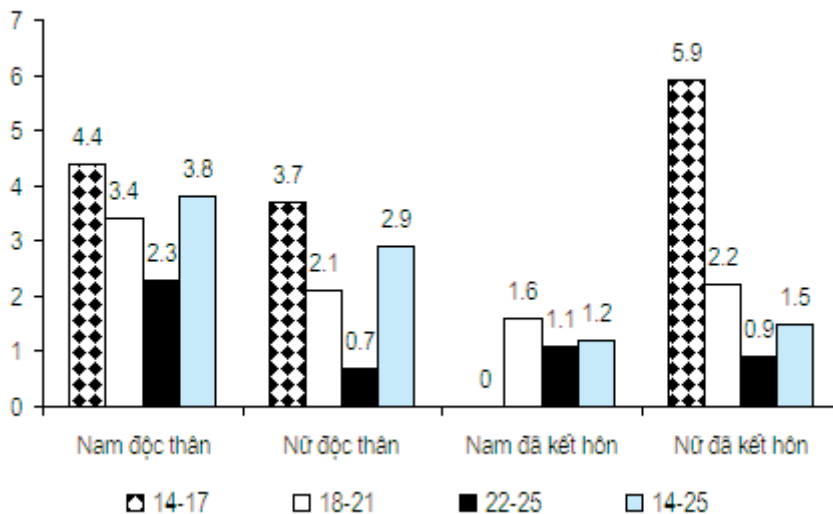
#### 3.1. Tình hình bạo lực gia đình

Trong SAVY2, tỷ lệ chấn thương do bạo lực gia đình là 3% (tỷ lệ này vẫn còn khá thấp so với châu Âu và khu vực Bắc Mỹ nhưng đã tăng lên so với tỷ lệ 2,2% ở SAVY1) (Cheng và cộng sự, 2003; Bộ Y tế và Tổng cục Thống kê, 2003).

Trong số những người cho biết đã từng bị đánh, 29,5% nói rằng họ bị chấn thương trong vòng 12 tháng trước khi tiến hành cuộc điều tra. Tỷ lệ bị chấn thương do bạo lực trong gia đình có xu hướng cao hơn khi thanh thiếu niên ở độ tuổi trẻ hơn. Ở nam giới, tỷ lệ này ở các nhóm tuổi 14-17, 18-21 và 22-25 lần lượt là 4,4%, 3,2% và 1,7%. Ở nữ giới, các tỷ lệ tương ứng với từng nhóm tuổi trên lần lượt là 3,7%, 2,2% và 0,8%. Các tỷ lệ này cao hơn so với kết quả của SAVY1, trong đó, tỷ lệ bị chấn thương do bạo lực gia đình đối với nam giới ở nhóm tuổi 14-17 là 3,7%, ở nhóm tuổi 18-21 là 3% và ở nhóm tuổi 22-25 là 1,2%. Đối với nữ giới, các tỷ lệ tương ứng với từng nhóm tuổi này lần lượt là 1,6%, 1% và 2%. Nhìn chung, tỷ lệ bị hành hung ở nam giới có xu hướng giảm theo tuổi.

Tương tự như SAVY1, SAVY2 không cho phép tìm hiểu đối tượng gây

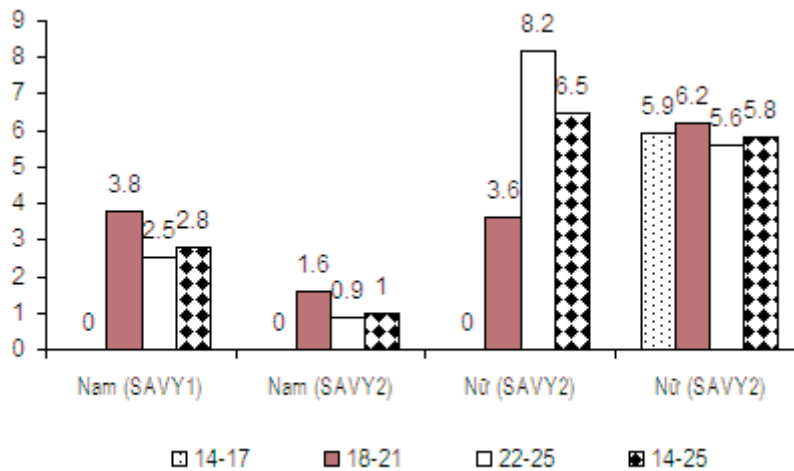
**Biểu 1. Tỷ lệ từng bị người trong gia đình gây thương tích theo tình trạng hôn nhân, tuổi và giới**



ra bạo lực cho thanh thiếu niên mà chỉ có thể phân biệt giữa bạo lực gia đình và các loại bạo lực khác. Trong SAVY1, nữ giới có tuổi càng cao thì càng bị bạo lực gia đình thường xuyên hơn. Nhưng điều này không còn đúng trong SAVY2. Nhìn chung, nam thanh thiếu niên có nguy cơ bị bạo lực cao hơn. Biểu 1 cho thấy tỷ lệ chấn thương do bạo lực theo nhóm tuổi, giới và tình trạng hôn nhân. Tỷ lệ này ở nhóm đã kết hôn thấp hơn có ý nghĩa thống kê so với nhóm chưa kết hôn – điều này gợi ý khả năng thanh thiếu niên chưa kết hôn bị cha mẹ hay các thành viên khác trong gia đình gây bạo lực trong khi đối với nhóm đã kết hôn (một tỷ lệ nhất định trong số này có cuộc sống độc lập) có ít nguy cơ bị các thành viên trong gia đình mà không phải là vợ/chồng gây chấn thương hơn.

Tương tự như SAVY1, có sự khác biệt giữa thành thị và nông thôn trong việc thanh thiếu niên đã từng bị các thành viên trong gia đình đánh. Kết quả phân tích đơn biến cho thấy thanh thiếu niên thành thị có nguy cơ bị các thành viên trong gia đình gây thương tích cao hơn 50% so với thanh thiếu niên nông thôn. Thực tế, tỷ lệ bị bạo lực gia đình nói chung là thấp nhưng vẫn cao hơn các tỷ lệ được báo cáo trong SAVY1 (4,1% ở thành thị so với 2,7% ở nông thôn, trong khi các tỷ lệ này trong SAVY1 lần lượt là 3% và 2%). Tuy nhiên, tương tự như SAVY1, tỷ lệ bị bạo lực gia đình giữa

**Biểu 2. Tỷ lệ thanh niên đã kết hôn từng bị vợ/chồng hành hung**



các dân tộc khác nhau, giữa các mức độ tình trạng kinh tế khác nhau trong SAVY2 không có sự khác nhau có ý nghĩa thống kê.

Đối với thanh niên đã kết hôn, SAVY2 cũng xem xét tỷ lệ bị vợ/chồng hành hung (Biểu 2). Tỷ lệ này ở mức 4,1%, cao hơn so với tỷ lệ bị các thành viên khác trong gia đình gây thương tích nhưng vẫn thấp hơn tỷ lệ bị vợ/chồng đánh trong SAVY1 (5,2%). Trong SAVY2, khi gộp chung các nhóm tuổi, tỷ lệ nữ giới cho biết là nạn nhân của bạo lực trong hôn nhân cao gấp gần 6 lần so với nam (5,8% so với 1%,  $p < 0,001$ ) nhưng vẫn hơi thấp hơn tỷ lệ của SAVY1 (Biểu 2). Tuy nhiên, khi phân tích theo nhóm tuổi, nữ giới thuộc hai nhóm tuổi trẻ hơn (14-17 và 18-21) có tỷ lệ bị bạo lực trong hôn nhân ở SAVY2 cao hơn so với tỷ lệ này trong SAVY1. Những con số này cho thấy tỷ lệ bị bạo lực trong hôn nhân nói chung là thấp và không đồng đều giữa nam và nữ.

Khi so sánh sự khác biệt về tỷ lệ bạo lực do vợ/chồng gây ra giữa nông thôn và thành thị, nữ giới sống ở thành thị có xu hướng bị bạo lực nhiều hơn so với nữ giới ở nông thôn (8,4% so với 5,3%); nhưng sự khác biệt này chưa đạt mức có ý nghĩa thống kê. Tỷ lệ bị bạn đời gây bạo lực cao hơn một chút ở nhóm có điều kiện kinh tế thấp hơn đối với cả nam lẫn nữ. Nhóm đối tượng từng bị bạn đời đánh có tỷ lệ hài lòng với cuộc sống hôn nhân của mình thấp hơn so với những người không bị vợ/chồng đánh (65,2% so với 93,7%). Nam giới đã kết hôn có xu hướng ít bị đánh hơn. Nam giới cũng có tỷ lệ đánh vợ thấp hơn so với tỷ lệ được báo cáo bởi nhóm nữ tham gia nghiên cứu. Thực tế này cũng xảy ra đối với câu hỏi về việc bị đánh trong vòng 12 tháng trước khi tiến hành điều tra. Ở nhóm những người đã kết hôn, 1,4% thừa nhận việc vợ đánh chồng và 9% thừa nhận việc chồng đánh vợ. Trong cả hai trường hợp, nam giới đều có xu hướng ít thừa nhận sự việc hơn. Chúng tôi cho rằng có thể nam giới đã kết hôn thường sợ bị “mất mặt” nên họ ít thừa nhận việc xảy ra bạo lực gia đình hơn.

Bạo lực tình dục cũng là một hình thức bạo lực trong hôn nhân. Có 1% nam giới từng là nạn nhân của hình thức bạo lực này và 3,2% nữ giới trả lời từng bị chồng ép buộc quan hệ tình dục khi mình không muốn. Tuy nhiên, cỡ mẫu ở đây rất nhỏ, chưa cho phép đưa ra kết luận về vấn đề này.

Ngoài hành vi đánh vợ/chồng, SAVY2 cũng nghiên cứu các hành vi bạo lực khác do bạn đời gây ra: quát tháo, chửi tục hay cấm làm một việc

gì đó. Cần lưu ý rằng trong khi nữ đã kết hôn có tỷ lệ bị đánh cao hơn, nam đã kết hôn lại có tỷ lệ bị các hình thức bạo lực khác cao hơn (35% nam so với 29% nữ,  $p < 0,05$ ). Tỷ lệ nữ từng bị quấy rối cao hơn một chút so với tỷ lệ này ở nam (22,7% so với 18,5%). Tuy nhiên, nữ giới có xu hướng thích ngăn cản chồng làm những điều họ muốn hơn: 25,5% nam giới nói rằng vợ họ từng ngăn cản họ làm một số việc so với tỷ lệ 18,7% ở nữ giới ( $p < 0,01$ ). Mô hình này cũng tương tự như trong SAVY1 (Lê Cự Linh, 2006; Bộ Y tế và Tổng cục Thống kê, 2003).

### 3.2. Hành vi bạo lực ngoài gia đình và các yếu tố liên quan

Về hành vi bạo lực ngoài gia đình, SAVY2 thu thập thông tin về tình trạng ngược đãi, gây thương tích ở thanh thiếu niên cùng các yếu tố nguy cơ và tỷ lệ thanh thiếu niên bị những người không phải thành viên gia đình cố ý gây thương tích. Kết quả phân tích cho thấy 7,6% thanh thiếu niên từng bị người ngoài gia đình cố ý gây thương tích, tỷ lệ này không thay đổi nhiều so với SAVY1. Khi phân tích theo nhóm tuổi, tỷ lệ bị bạo lực do người ngoài gia đình gây ra ở các nhóm tuổi khác nhau ở mức từ 7,1% đến 8,9% nhưng cao nhất ở nhóm 18-21 tuổi, và cũng tương tự như SAVY1, tỷ lệ này ở nam cao hơn so với nữ: 12,8% so với 2,3% (tỷ lệ trong SAVY1 là 13,6% ở nam và 2,4% ở nữ). Khác với SAVY1, không có sự khác biệt về tỷ lệ bị bạo lực ngoài gia đình giữa nông thôn và thành thị ở nam giới (13,9% so với 13,6%) trong SAVY2, tỷ lệ bạo lực ở thành thị đã cao hơn so với nông thôn (15,2% so với 12,0%,  $p < 0,05$ ).

Bên cạnh việc tìm hiểu thông tin về các trường hợp thanh thiếu niên là nạn nhân, SAVY2 cũng thu thập thông tin về các hành vi bạo lực khác bao gồm việc tham gia các băng nhóm, tụ tập gây rối, đua xe, mang vũ khí và hành vi thanh thiếu niên gây thương tích cho người khác nặng đến mức cần phải chăm sóc y tế. Nhìn chung, những hành vi này mặc dù có xuất hiện và có tỷ lệ cao hơn so với SAVY1 nhưng vẫn ở mức không đáng kể. Trong tổng số những thanh thiếu niên tham gia nghiên cứu, chỉ có 2,6% đã từng tham gia đua xe, 4,7% từng tụ tập gây rối (hai tỷ lệ này ở SAVY 1 lần lượt là 1,2% và 2,5%). Tỷ lệ thanh thiếu niên từng mang vũ khí là 2,8% (tỷ lệ này ở SAVY1 là 2,3%). Hành vi tụ tập gây rối xảy ra thường xuyên ở nam giới (2,6%) và ở khu vực thành thị (10,7%) hơn là ở nữ giới (1,2%) và ở khu vực nông thôn (6,8%). Sự khác biệt về giới và khác biệt giữa nông thôn, thành thị là có ý nghĩa thống kê. Bên cạnh đó, thu nhập

gia đình càng cao thì tỷ lệ cho biết đã từng tụ tập gây rối cũng cao hơn: 9,4% ở nam giới sống trong các gia đình khá giả, so với 8,4% ở các gia đình có điều kiện kinh tế trung bình và 4,9% ở các gia đình nghèo (các tỷ lệ tương ứng ở nữ giới lần lượt là 2,2%, 1,5% và 0,9%).

Về hành vi bạo lực giữa các cá nhân ở thanh thiếu niên, kết quả SAVY2 cho thấy tỷ lệ thanh thiếu niên từng gây thương tích cho người khác trầm trọng đến mức cần can thiệp y tế vẫn ở mức thấp (1,4%) tương tự như ở SAVY1. Nam giới là đối tượng chủ yếu gây ra các hành vi bạo lực này; chẳng hạn như 4,3% nam thanh thiếu niên thành thị và 2% nam thanh thiếu niên nông thôn đã từng gây thương tích cho người khác trong khi các tỷ lệ này ở nữ giới lần lượt chỉ ở mức 0,6% và 0,2%. Trong số những người từng say rượu bia, tỷ lệ từng gây thương tích cho người khác là 3,5% trong khi tỷ lệ này ở những người chưa từng say rượu bia chỉ là 0,4% ( $p < 0,001$ ). Ngoài ra, thanh thiếu niên từng bị người trong gia đình gây thương tích cũng có nhiều khả năng gây thương tích cho người khác ở bên ngoài gia đình hơn.

Để tìm hiểu các yếu tố liên quan, nhóm nghiên cứu đã thực hiện phân tích đa biến nhằm xác định các yếu tố có khả năng dự đoán mạnh nhất hành vi bạo lực đối với người khác. Một loạt các yếu tố về kinh tế xã hội, gia đình, bạn bè, cộng đồng và trường học cũng như các yếu tố tình cảm và thói quen cá nhân đã được xem xét khi phân tích. Bảng 1 tóm tắt mô hình phân tích số liệu của toàn bộ mẫu nghiên cứu.

### **3.3. Bàn luận**

Mặc dù mô hình chung về chấn thương có chủ định ở SAVY2 không có sự khác biệt so với SAVY1 và tỷ lệ các hành vi bạo lực vẫn ở mức tương đối thấp nhưng SAVY2 đã cho thấy mức độ gia tăng của các hành vi này. Liên quan đến hành vi bạo lực trong gia đình, 3% thanh thiếu niên cho biết đã từng bị chấn thương do người trong gia đình gây ra. Tỷ lệ bị bạo lực trong gia đình theo tuổi và giới trong SAVY2 đều cao hơn so với SAVY1 và nhìn chung, nam thanh thiếu niên dễ bị bạo lực hơn (Lê Cự Linh, 2006). Bên cạnh đó, thanh thiếu niên thành thị có nguy cơ bị người trong gia đình gây thương tích cao hơn 50% so với thanh thiếu niên nông thôn. Đối với thanh niên trẻ đã lập gia đình, tỷ lệ bị bạn đời gây thương tích là 4,1% (so với tỷ lệ 5,2% ở SAVY1), tỷ lệ ở nam cao hơn có ý nghĩa thống kê so với nữ. Xung đột trong gia đình có thể dẫn tới các hành vi xấu giữa vợ và

Bảng 1. Mô hình hồi quy logistic dự đoán khả năng thanh thiếu niên từng gây chấn thương có chủ định cho người khác

<b>Yếu tố dự đoán (biến độc lập)</b>	<b>B</b>	<b>Sai số chuẩn</b>	<b>Giá trị p</b>	<b>OR</b>
<b><i>Giới</i></b>				
Nam	0,940	0,333	0,005	2,559
Nữ (*)	—	—	—	1
<b><i>Khu vực</i></b>				
Thành thị	0,653	0,205	0,001	1,922
Nông thôn (*)	—	—	—	1
<b><i>Mức độ gắn bó với gia đình</i></b>				
Gắn bó lỏng lẻo	0,561	0,207	0,007	1,753
Gắn bó chặt chẽ (*)	—	—	—	1
<b><i>Đã từng say rượu bia</i></b>				
Đã từng	1,204	0,271	0,000	3,332
Chưa từng (*)	—	—	—	1
<b><i>Đã từng bị thương tích do bạo lực ngoài gia đình</i></b>				
Đã từng	1,170	0,216	0,000	3,223
Chưa từng (*)	—	—	—	1
<b><i>Đã từng tham gia tụ tập, phá hoại</i></b>				
Đã từng	2,118	0,240	0,000	8,315
Chưa từng (*)	—	—	—	1
<b><i>Đã từng mang vũ khí</i></b>				
Đã từng	0,873	0,259	0,001	2,394
Chưa từng (*)	—	—	—	1
<b><i>Đã từng bị thương tích do bạo lực gia đình</i></b>				
Đã từng	1,023	0,327	0,002	2,781
Chưa từng (*)	—	—	—	1

Số quan sát (N) = 8,901 (\*) = Nhóm so sánh. — = Không có/không áp dụng.  
 Kiểm định sự phù hợp của mô hình Hosmer & Lemeshow  $\chi^2 = 10,136$ ;  $df=8$ ;  $p=0,256$ .

chồng bao gồm quát tháo, chửi bới, cấm đoán hay đánh đập lẫn nhau, v.v... Nữ bị đánh đập nhiều hơn nam và những kết quả này là rất đáng lưu ý. Trong nhóm đối tượng đã kết hôn, có 1,4% thừa nhận việc vợ hành hung chồng. Tỷ lệ thừa nhận việc chồng hành hung vợ là 3,9%. Mặc dù trong nhóm đối tượng đã kết hôn này, nữ thường bị đánh đập nhiều hơn nhưng nam giới lại có tỷ lệ chịu đựng các hành vi xấu khác cao hơn (35% nam



so với gần 29% nữ,  $p < 0,05$ ). Kết quả này rất giống với kết quả tìm được trong SAVY1 (Lê Cự Linh, 2006), và có thể so sánh được với một số nghiên cứu khác ở qui mô nhỏ hơn (Krantz và Vung, 2009).

Số liệu bạo lực giữa các cá nhân bên ngoài phạm vi gia đình ở SAVY2 rất giống với mô hình tìm được ở SAVY1. Tỷ lệ bị người khác cố tình gây thương tích ở thanh thiếu niên Việt Nam là 8% và tỷ lệ này ở nam cao hơn có ý nghĩa thống kê so với nữ. Chỉ có 4% cho biết đã từng gây thương tích cho người khác đến mức cần phải chăm sóc y tế. Mặc dù tỷ lệ mang vũ khí, tham gia tụ tập, gây rối hay đua xe là không cao (lần lượt là 2,8%, 4,7% và 2,5%) nhưng đều cao hơn so với SAVY1 (Lê Cự Linh, 2006). Một điều quan trọng là một số hành vi trong số này đã được chứng minh là yếu tố nguy cơ của hành vi gây bạo lực cho người khác. Thanh thiếu niên là nam giới, sống ở thành thị, đã từng say rượu bia, từng bị người khác cố ý gây thương tích, đã từng tham gia tụ tập gây rối, từng mang vũ khí và có mức độ tự trọng thấp hay gây thương tích cho người khác nhất.

Phân tích đa biến đã một lần nữa khẳng định một số yếu tố nguy cơ của hành vi bạo lực đã từng được tìm thấy trong SAVY1 như: giới tính (nam giới nguy cơ cao hơn nữ 2,6 lần); vị thành niên từng say rượu bia (nguy cơ tăng lên 3,3 lần); vị thành niên từng bị người khác gây thương tích (nguy cơ tăng lên 3,2 lần); và một số hành vi có hại khác (tham gia tụ tập, gây rối, từng mang theo vũ khí). Ngoài ra, SAVY2 cũng tìm ra được 3 yếu tố liên quan quan trọng khác: 1) thanh thiếu niên thành thị có nguy cơ cao hơn gần hai lần so với nông thôn; 2) thanh thiếu niên từng bị bạo lực trong gia đình có nguy cơ gây bạo lực cao hơn 2,8 lần; và 3) thanh thiếu niên gắn bó chặt chẽ với gia đình có nguy cơ gây bạo lực thấp hơn gần 80%. Rõ ràng là sự gắn kết với gia đình là yếu tố có ý nghĩa bảo vệ rất lớn. Thanh thiếu niên cho biết có sự gắn bó chặt chẽ với gia đình có nguy cơ gây thương tích có chủ định cho người khác ít hơn 80%. Tuổi, dân tộc, khu vực địa lý, điều kiện kinh tế - xã hội, tình trạng buồn chán, mức độ tự trọng không phải là các yếu tố liên quan có ý nghĩa thống kê.

#### **4. Kết luận và khuyến nghị**

Chính sách quốc gia về phòng chống tai nạn thương tích sẽ trở nên toàn diện hơn nếu chúng ta bổ sung các vấn đề về chấn thương có chủ định/bạo lực. Các chương trình phòng chống chấn thương và/hoặc các chương trình

nâng cao sức khỏe thanh thiếu niên cần phải ưu tiên kiểm soát một số hành vi nguy cơ ở thanh thiếu niên như bạo lực băng nhóm, tụ tập gây rối và mang vũ khí nếu muốn phát triển mô hình cộng đồng an toàn cũng như những chiến dịch kiểm soát bạo lực có hiệu quả cao.

Bạo lực gia đình đã có xu hướng tăng. Những nghiên cứu sâu hơn cần tập trung vào các vấn đề còn chưa có nhiều thông tin như nguyên nhân bạo lực gia đình, v.v. để cung cấp những hiểu biết sâu sắc hơn cho các nhà chuyên môn và hoạch định chính sách. Đồng thời, việc chú trọng đặc biệt tới bảo vệ phụ nữ, đặc biệt là nữ thanh thiếu niên, trong gia đình sẽ giúp giảm thiểu nguy cơ bạo lực cũng như lạm dụng trong gia đình.

Vận động cha mẹ và các thành viên trong gia đình tăng cường giao tiếp và gắn kết hơn nữa với thanh thiếu niên nhằm giảm nguy cơ có các hành vi bạo lực đối với người khác ở nhóm đối tượng này.

Việc sử dụng rượu bia cần được kiểm soát một cách toàn diện hơn nữa. Giảm sử dụng rượu bia sẽ có tác động mạnh mẽ lên việc kiểm soát chấn thương cả có chủ định và không chủ định. Nên sớm có quy định pháp luật về giới hạn tuổi mua bán và sử dụng rượu bia. ■

#### Tài liệu tham khảo

- Bộ Y tế và Tổng cục Thống kê. 2003. Báo cáo kết quả Điều tra Y tế Quốc gia 2001-2002. (Report on National Health Survey 2001-2002). Nxb. Y học. Hà Nội.
- Cheng, T.L., et al. 2003. *Adolescent Assault Injury: Risk and Protective Factors and Locations of Contact for Intervention*. *Pediatrics*. 112(4): p. 931-938.
- Krantz, G. and N. Vung. 2009. *The role of controlling behaviour in intimate partner violence and its health effects: a population based study from rural Vietnam*. *BMC Public Health*. 9(1): p. 1-10-10.
- Lê Cự Linh. 2006. Báo cáo Chuyên đề Bệnh tật, Chấn thương và Bạo lực ở Thanh thiếu niên Việt Nam. Bộ Y tế.
- Linman, M.J.P., Cuong V; Le, Linh C; Le, Phuong N; Le, Anh V (Editors). 2003. Report to UNICEF on the Vietnam Multi-center Injury Survey. Hanoi School of Public Health.

## **Phụ nữ làm lãnh đạo trong khu vực công ở Việt Nam<sup>(1)</sup>**

**Vũ Mạnh Lợi**

Viện Xã hội học

**Tóm tắt:** Dựa vào nguồn số liệu Tổng điều tra Nông thôn, Nông nghiệp và Thủy sản năm 2006, các số liệu của các cơ quan công bố trên các trang Thông tin điện tử (website) của Quốc hội Việt Nam và các bộ ngành, bài viết này phân tích thực trạng phụ nữ làm lãnh đạo trong khu vực công ở Việt Nam. Kết quả phân tích cho thấy phụ nữ có rất ít đại diện trong lãnh đạo ở tất cả các lĩnh vực của đời sống xã hội so với tỷ lệ nữ trong lực lượng lao động của mỗi lĩnh vực. Phụ nữ thường không giữ vị trí lãnh đạo cao nhất và sự tham gia của họ vào các vị trí lãnh đạo cũng không đồng đều giữa các ngành và lĩnh vực kinh tế - văn hóa, xã hội, thậm chí không có hoặc có rất ít đại diện là lãnh đạo trong lĩnh vực an ninh quốc phòng. Bài viết này cũng cho thấy tỷ lệ nữ làm lãnh đạo thấp là hiện tượng phổ biến ở tất cả các tỉnh và các vùng địa lý. Sự khác biệt có tính phổ biến này được cho là xuất phát từ các định kiến xã hội và khuôn mẫu văn hóa cản trở sự tham gia lãnh đạo của phụ nữ.

**Từ khóa:** Phụ nữ; Phụ nữ làm lãnh đạo; Phụ nữ trong hệ thống chính trị

Không có nguồn số liệu toàn diện phản ánh tình trạng hiện nay về sự lãnh đạo của phụ nữ trong khu vực công ở Việt Nam. Các tổ chức Đảng, các bộ/ngành, các tổ chức chính quyền ở tất cả các cấp, bao gồm cả chính quyền địa phương đều lưu giữ hồ sơ về tất cả các nhân viên làm việc trong

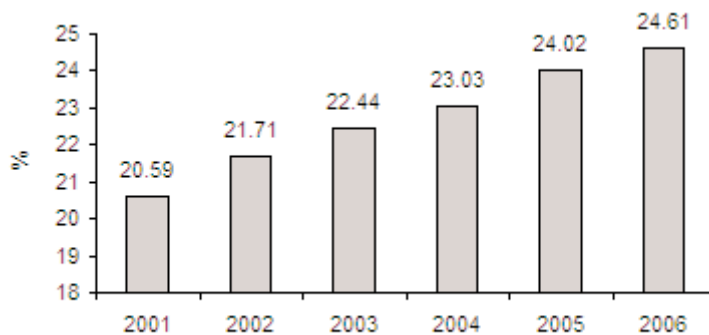
tổ chức đó, bao gồm cả cán bộ lãnh đạo ở các cấp độ khác nhau. Tuy nhiên, những dữ liệu này nói chung không được chia sẻ và không sẵn có để phục vụ cho việc nghiên cứu và sử dụng chung. Chúng ta cũng không biết được cách thu thập và lưu trữ những số liệu này và liệu những số liệu đó có được phân chia theo giới tính hay chưa. Niên giám thống kê của Tổng cục Thống kê, của các bộ và các tỉnh có ít số liệu chia theo giới tính, và hầu như không có số liệu phản ánh sự lãnh đạo của phụ nữ ở các khu vực tương ứng hoặc ở các tỉnh. Trong bối cảnh đó, nghiên cứu này sử dụng những số liệu hiện có công bố trong các tài liệu của các cơ quan, và đặc biệt là công bố trên các trang thông tin điện tử (website) của các cơ quan công quyền, và số liệu Tổng điều tra Nông thôn, Nông nghiệp và Thủy sản năm 2006.

**1. Phụ nữ trong Đảng<sup>(2)</sup>**

Ở Việt Nam, Đảng Cộng sản Việt Nam là đảng chính trị duy nhất có vai trò lãnh đạo. Là Đảng viên sẽ có nhiều cơ hội để trở thành người lãnh đạo trong các cơ quan của Chính phủ và các cơ quan dân cử ở tất cả các cấp. Chính vì thế, tình trạng bình đẳng giới trong Đảng được thể hiện ở tình hình về giới trong hệ thống chính quyền các cấp.

Bức tranh chung về sự lãnh đạo của phụ nữ ở Việt Nam có thể thấy trong Văn kiện Đại hội X của Hội Liên hiệp Phụ nữ Việt Nam ngày 02 tháng 10 năm 2007 (Hội Liên hiệp Phụ nữ Việt Nam, 2007). Trong văn kiện này có trích dẫn số liệu của Ban Tổ chức Trung ương cho thấy tỷ lệ Đảng viên nữ đã tăng từ 20,59% năm 2001 lên 24,61% năm 2006 (xem Biểu 1 dưới đây). Tuy nhiên, tỷ lệ Đảng viên nữ làm lãnh đạo trong Đảng

**Biểu 1. Tỷ lệ phần trăm phụ nữ trong Đảng Cộng sản Việt Nam**



Nguồn: Văn kiện Đại hội X Hội liên hiệp Phụ nữ Việt Nam 2007, tr. 114.

thấp hơn nhiều những con số nêu trên ở tất cả các cấp. Chẳng hạn, trong nhiệm kỳ IX của Đảng (2001-2005), không có phụ nữ nào trong Bộ Chính trị, cơ quan lãnh đạo cao nhất của Đảng. Ban Bí thư chỉ có một phụ nữ trong số 9 thành viên, và chỉ có 13 phụ nữ trong 150 ủy viên của Ban chấp hành Trung ương Đảng (8,6% phụ nữ) (Hội Liên hiệp Phụ nữ Việt Nam 2007). Trong nhiệm kỳ X (2006-2010), trong Ban Bí thư chỉ có 2 phụ nữ trong số 10 thành viên, và chỉ có 13 phụ nữ trong 160 ủy viên Ban chấp hành Trung ương Đảng (8,13% phụ nữ) (Hội Liên hiệp Phụ nữ Việt Nam, 2007).

Ở các tổ chức đảng cấp dưới, tỷ lệ nữ Đảng viên trong cấp ủy đảng cũng thấp. Bảng 1 dưới đây cho thấy rất hiếm phụ nữ là Bí thư, Phó Bí thư, hoặc là ủy viên Thường vụ Đảng ủy. Số phụ nữ trong Ban chấp hành Đảng ủy có thể nhiều hơn, nhưng mặc dù vậy thì tỷ lệ phần trăm nữ trong Ban chấp hành Đảng ủy cũng thấp hơn nhiều so với tỷ lệ Đảng viên nữ nói chung (xem Bảng 1).

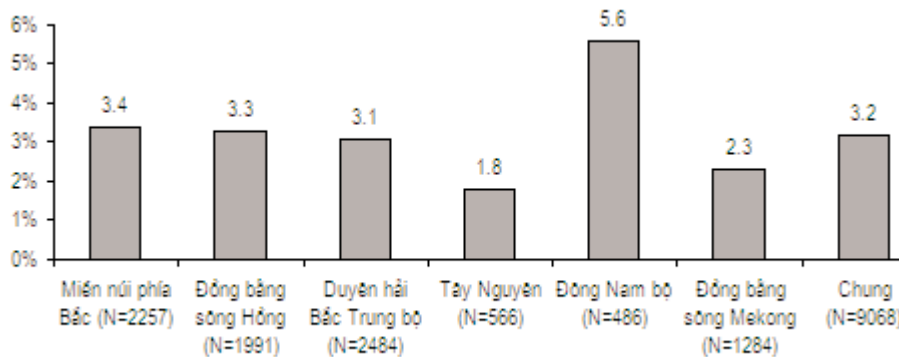
Tổng điều tra Nông thôn, Nông nghiệp và Thủy sản năm 2006 là nguồn số liệu hiếm hoi có các số liệu về tuổi, giới tính, và học vấn của Bí thư Đảng bộ các xã khu vực nông thôn. Cuộc Tổng điều tra này không thu thập số liệu ở khu vực thành thị. Theo nguồn dữ liệu này, năm 2006, trong số 9.068 xã có số liệu về Bí thư Đảng ủy xã, chỉ có 3,2% xã có Bí thư Đảng ủy xã là nữ. Con số này thấp hơn đáng kể số 4,59% xã có nữ Bí thư Đảng ủy được nêu trong Bảng 1. Sự chênh lệch này có thể do tỷ lệ nữ là Bí thư Đảng ủy ở các Phường ở đô thị cao hơn nhưng lại không được đưa vào Tổng điều tra Nông thôn, Nông nghiệp và Thủy sản năm 2006.

**Bảng 1. Tỷ lệ phần trăm nữ trong cấp Tỉnh ủy, Huyện ủy, và Đảng ủy xã trong nhiệm kỳ 2001-2005 và 2006-2010**

	Cấp Tỉnh ủy		Cấp Huyện ủy		Cấp Đảng ủy Xã	
	2001-2005	2006-2010	2001-2005	2006-2010	2001-2005	2006-2010
Bí thư	1,6	6,25	3,7	4,46	0,9	4,59
Phó Bí thư	6,6	3,88	5,1	5,54		7,25
Thường vụ	7,3	7,91		7,83	3,7	5,83
Ban chấp hành	11,3	11,75	12,8	14,74	11,9	14,36

Nguồn: Bảng 7, trang 115, trong Văn kiện Đại hội lần thứ X Hội Liên hiệp Phụ nữ Việt Nam ngày 2 tháng 10 năm 2007.

**Biểu 2. Phần trăm phụ nữ trong Bí thư Đảng ủy xã (nông thôn) theo vùng**



Nguồn: Tổng điều tra Nông nghiệp, Lâm nghiệp và Thủy sản 2006

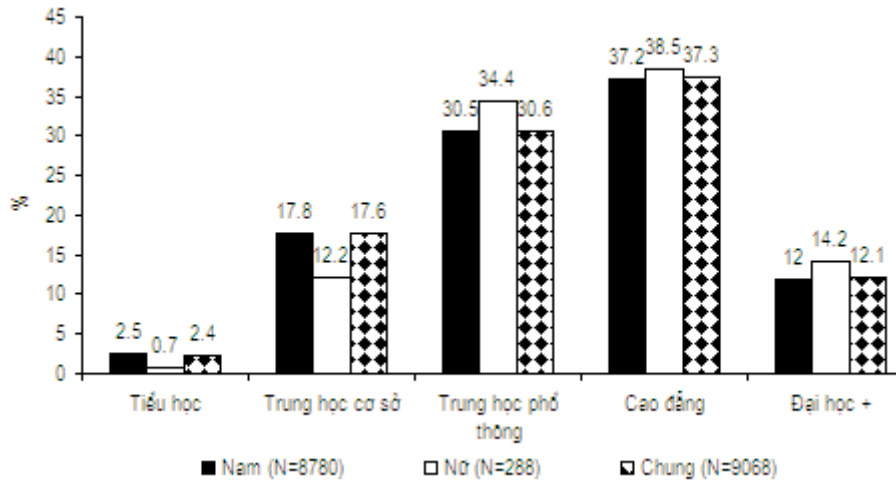
Xét theo vùng địa lý, vùng Đông Nam bộ là khu vực có tỷ lệ nữ Bí thư Đảng ủy xã cao nhất trong số các Đảng bộ xã, nhưng cũng chỉ có 5,6% (Biểu 2), thấp hơn nhiều so với tỷ lệ 24,61% Đảng viên nữ năm 2006 (xem Biểu 1). Tây Nguyên là khu vực có tỷ lệ nữ Bí thư Đảng ủy xã thấp nhất, chỉ có 1,8%. Tuổi trung bình của nam Bí thư Đảng ủy xã là 47,83, cao hơn chút ít (1,81 tuổi) so với tuổi trung bình của nữ Bí thư Đảng ủy xã, 46,02 tuổi.

Đáng chú ý là về trình độ học vấn, các nữ Bí thư Đảng ủy xã tỏ ra có trình độ học vấn cao hơn so với các nam Bí thư Đảng ủy xã. Biểu 3 cho thấy tỷ lệ nữ Bí thư Đảng ủy xã có trình độ từ Trung học phổ thông trở lên cao hơn so với nam Bí thư Đảng ủy xã có trình độ này, trong khi đó tỷ lệ nữ Bí thư Đảng ủy xã có trình độ Tiểu học hoặc Trung học cơ sở thấp hơn so với nam Bí thư Đảng ủy xã. Sự khác nhau này có ý nghĩa thống kê (hệ số Pearson Chi-Square = 0,024), điều này có nghĩa là sự khác nhau này là có thật và không phải là kết quả ngẫu nhiên của thu thập số liệu. Có vẻ như là đối với phụ nữ để đạt được vị trí của Bí thư Đảng ủy xã, họ phải có trình độ học vấn cao hơn để giành được sự tín nhiệm trong các đảng viên ở địa phương.

## 2. Phụ nữ trong Quốc hội

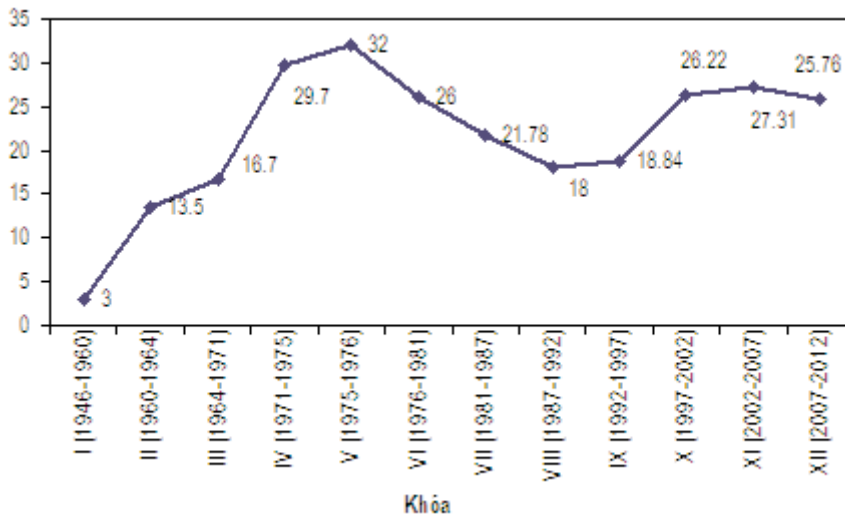
Biểu 4 cho thấy tỷ lệ phụ nữ trong Quốc hội đã tăng lên rất nhanh từ 3% trong nhiệm kỳ đầu tiên (1946-1960) lên tới 32% vào cuối cuộc kháng chiến chống Mỹ năm 1975. Sau đó, tỷ lệ này đã giảm xuống còn 18% trong nhiệm kỳ Khóa VIII (1987-1992). Trong thời kỳ Đổi Mới, tỷ lệ này

**Biểu 3. Trình độ học vấn của Bí thư Đảng ủy xã (nông thôn) theo giới tính**



Nguồn: Tổng điều tra Nông nghiệp, Lâm nghiệp và Thủy sản 2006

**Biểu 4. Tỷ lệ phần trăm phụ nữ trong Quốc hội theo các nhiệm kỳ**



Nguồn: Theo số liệu của Vụ Các vấn đề xã hội của Văn phòng Quốc hội (<http://www.na.gov.vn/>)

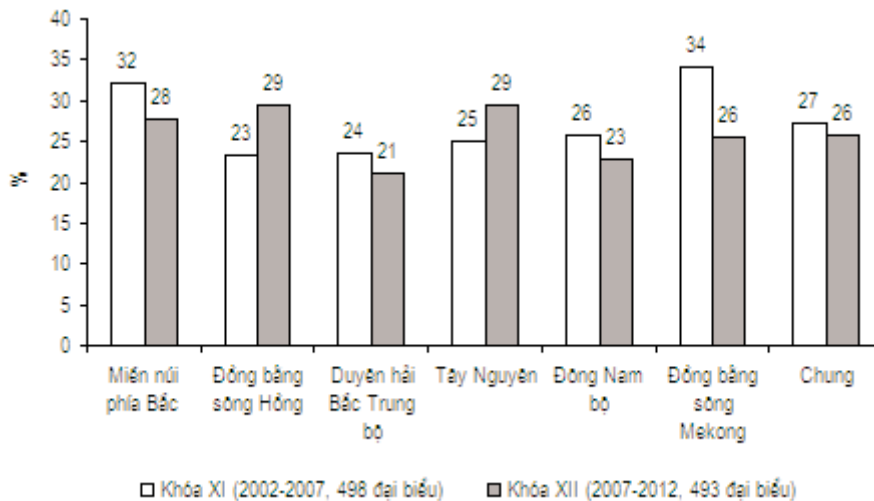
lại tăng lên tới 27,31% ở nhiệm kỳ khóa XI (2002-2007), và trong nhiệm kỳ Khóa XII hiện nay tỷ lệ này giảm nhẹ xuống còn 25,76%.

Trang Thông tin điện tử của Quốc hội Việt Nam là một trang web hiếm hoi trong số các trang web chính thức của Việt Nam cung cấp thông tin của tất cả các Đại biểu Quốc hội các Khóa XI và XII, bao gồm cả thông tin về ngày sinh, giới tính, và địa phương nơi họ là đại diện. Trong nhiệm kỳ Khóa XI (2002-2007), nữ Đại biểu Quốc hội chiếm 27,3%, còn trong nhiệm kỳ Khóa XII (2007-2011) họ chiếm 25,8%. Biểu 5 trình bày tỷ lệ nữ Đại biểu Quốc hội chia theo vùng ở các Khóa XI và XII. So sánh giữa Khóa XI và Khóa XII, tỷ lệ nữ Đại biểu Quốc hội ở Đồng bằng sông Hồng và Tây Nguyên tăng lên; ở các vùng còn lại thì giảm đi. Đồng bằng sông Hồng và Tây Nguyên cũng đồng thời là những vùng có tỷ lệ nữ Đại biểu Quốc hội cao nhất trong Khóa XII.

Trong cả hai Khóa của Quốc hội, Chủ tịch Quốc hội đều là nam giới. Ba Phó Chủ tịch Quốc hội Khóa XI cũng là nam, chỉ có 2 ủy viên nữ trong số 9 ủy viên của Ủy ban Thường vụ Quốc hội. Trong Quốc hội Khóa XII, một trong bốn Phó Chủ tịch Quốc hội là nữ, và 2 trong số 13 ủy viên của Ủy ban Thường vụ Quốc hội là nữ.

Trong số 9 Ủy ban của Quốc hội Khóa XII, chỉ có 2 Ủy ban có Chủ nhiệm là nữ. Nữ tham gia nhiều hơn trong Ủy ban về Các vấn đề Xã hội

**Biểu 5. Tỷ lệ phần trăm đại biểu Quốc hội nữ khóa XI và XII theo vùng**



Nguồn: Số liệu từ trang Web của Quốc hội (<http://www.quochoi.vn/>)



của Quốc hội cao nhất (37,5%), tiếp đến Ủy ban Khoa học, Công nghệ và Môi trường (32,4%), và Ủy ban Văn hóa, Giáo dục, Thanh niên, Thiếu niên và Nhi đồng (28,2%). Trong các Ủy ban khác của Quốc hội, tỷ lệ thành viên nữ thấp hơn nhiều, và không có một thành viên nữ nào trong Ủy ban Quốc phòng và An ninh của Quốc hội.

### 3. Phụ nữ trong các cơ quan dân cử ở cấp tỉnh, huyện và xã

Về đại biểu Hội đồng nhân dân, tỷ trọng đại biểu nữ ở cả ba cấp hành chính đều tăng từ khóa 1999-2004 đến khóa 2004-2009. Tỷ trọng nữ là Phó Chủ tịch Hội đồng nhân dân cũng tăng lên trong giai đoạn này. Tuy nhiên tỷ lệ nữ là Chủ tịch Hội đồng nhân dân ở cấp tỉnh và huyện giảm, và chỉ ở cấp xã là có tăng lên một chút. Nhìn chung, tỷ lệ nữ trong Hội đồng nhân dân ở tất cả các cấp rất thấp, đặc biệt thấp đối với các vị trí lãnh đạo như Chủ tịch hoặc Phó Chủ tịch Hội đồng nhân dân (xem Bảng 2).

Ủy ban nhân dân (UBND) là cơ quan chấp hành của Hội đồng nhân dân, cơ quan hành chính nhà nước ở địa phương, được tổ chức ở cấp tỉnh, huyện và xã. Sự tham gia của phụ nữ trong UBND các cấp lại càng hiếm hoi hơn. Dưới 10% thành viên UBND ở cả ba cấp là phụ nữ. Tỷ lệ nữ Phó Chủ tịch ủy ban có cao hơn, nhưng vẫn thấp hơn rất nhiều so với tỷ lệ nữ trong Hội đồng nhân dân (cơ quan bầu ra UBND). Cũng lại thấy ở đây, rất ít phụ nữ được bầu làm Chủ tịch UBND. Không có xu hướng nhất quán giữa các khóa 1999-2004 và khóa 2004-2009 về tỷ lệ nữ được cử giữ các cương vị này. Chỉ ở cấp tỉnh, tỷ lệ nữ làm Chủ tịch, Phó Chủ tịch và thành viên UBND là tăng lên. Nhưng đó không hẳn là xu hướng ở cấp huyện và cấp xã. Trong khi tỷ lệ nữ Chủ tịch UBND cấp tỉnh tăng từ 1,64% trong khóa 1999-2004 lên 3,12% trong khóa 2004-2009, thì tỷ lệ nữ Chủ tịch UBND cấp huyện và xã lại giảm đi.

**Bảng 2. Tỷ lệ phụ nữ trong Hội đồng nhân dân ở cấp tỉnh, huyện, và cấp xã trong các khóa 1999-2004 và 2004-2009**

	Cấp Tỉnh		Cấp Huyện		Cấp Xã	
	1999-2004	2004-2009	1999-2004	2004-2009	1999-2004	2004-2009
Chủ tịch	1,64	1,56	5,46	3,92	3,46	4,09
Phó Chủ tịch	8,19	26,56	11,42	19,64	5,57	10,61
Đại biểu	21,06	23,88	20,99	23,01	16,61	19,53

Nguồn: Bảng 9, trang 116 trong Văn kiện Đại hội Hội Liên hiệp phụ nữ Việt Nam, Khóa X ngày 02 tháng 10 năm 2007.

**Bảng 3. Tỷ lệ nữ trong Ủy ban nhân dân cấp tỉnh, huyện và xã trong các khóa 1999-2004 và 2004-2009**

	Cấp Tỉnh		Cấp Huyện		Cấp Xã	
	1999-2004	2004-2009	1999-2004	2004-2009	1999-2004	2004-2009
Chủ tịch	1,64	3,12	5,27	3,62	5,27	3,42
Phó Chủ tịch	12,5	16,08	16,08	14,48	8,43	8,84
Ủy viên	6,4	8,61	4,9	6,4	4,54	3,99

Nguồn: Bảng 10, trang 117, trong Văn kiện Đại hội Hội Liên hiệp phụ nữ Việt Nam khóa X, ngày 02/10/2007

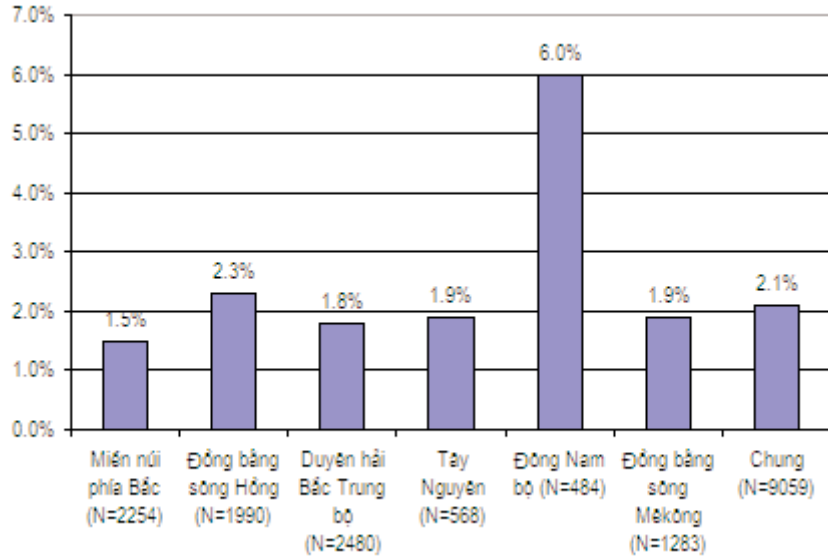
Đối với các xã vùng nông thôn, số liệu Tổng điều tra Nông thôn, Nông nghiệp và Thủy sản năm 2006 cho thấy chỉ 2,1% Chủ tịch UBND xã là nữ. Giống như số liệu về Bí thư Đảng ủy xã, con số này cũng thấp hơn con số 3,42% được nêu trong Bảng 3 về tỷ lệ nữ Chủ tịch UBND cấp xã. Điều này cũng có thể do số liệu ở Bảng 3 bao gồm cả khu vực đô thị và tỷ lệ nữ trong số Chủ tịch UBND phường (tương đương cấp xã ở nông thôn) có thể cao hơn (các phường ở khu vực đô thị không được đưa vào số liệu của Tổng điều tra Nông thôn, Nông nghiệp và Thủy sản năm 2006).

Biểu 6 cho thấy tỷ lệ phần trăm nữ Chủ tịch UBND xã ở khu vực nông thôn theo vùng năm 2006. Có chưa đến 2% phụ nữ trong số Chủ tịch UBND xã năm 2006 ở 4 vùng, cụ thể là vùng Miền núi phía Bắc, Bắc Trung bộ và Duyên hải Trung bộ, Tây Nguyên, và Đồng bằng sông Cửu Long. Tỷ lệ nữ thuộc diện này ở Đồng bằng sông Hồng cao hơn đôi chút (2,3%). Đông Nam bộ là vùng khá khác biệt, với 6% phụ nữ trong số Chủ tịch UBND xã. Không có lý do rõ ràng nào giải thích cho sự khác biệt này.

Cũng như đối với trường hợp Bí thư Đảng bộ xã, tuổi trung bình của nam Chủ tịch UBND xã là 44,95, cao hơn đôi chút so với tuổi trung bình của nữ Chủ tịch UBND xã là 43,17.

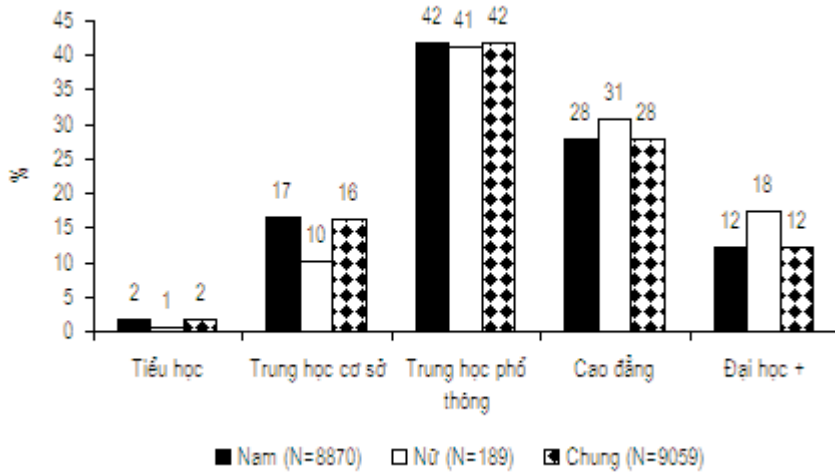
Biểu 7 cho thấy trình độ học vấn của Chủ tịch UBND xã theo giới. Ở đây ta lại thấy phân bố về trình độ học vấn của nữ Chủ tịch UBND xã có xu hướng cao hơn phân bố về trình độ học vấn của nam Chủ tịch UBND xã. Điều này cũng tương tự như tình hình đối với Bí thư Đảng ủy xã. Một lần nữa số liệu này gợi ra rằng để vươn tới địa vị Chủ tịch UBND xã, phụ nữ cần có trình độ học vấn cao hơn nam giới. Đối với Phó Chủ tịch thứ nhất và thứ hai của UBND xã, tình hình cũng tương tự (số liệu không nêu ở đây).

**Biểu 6. Tỷ lệ phần trăm nữ Chủ tịch UBND xã (nông thôn) theo vùng**



Nguồn: Tổng điều tra Nông nghiệp, Lâm nghiệp và Thủy sản 2006

**Biểu 7. Trình độ học vấn của Chủ tịch UBND xã theo giới tính**



Nguồn: Tổng điều tra Nông nghiệp, Lâm nghiệp và Thủy sản 2006

#### 4. Phụ nữ trong hệ thống lãnh đạo và quản lý nhà nước

Cương vị lãnh đạo cao nhất hiện nay có phụ nữ là Phó Chủ tịch nước Cộng hòa xã hội chủ nghĩa Việt Nam. Trong số thành viên Chính phủ nhiệm kỳ 2002-2007, Thủ tướng và tất cả 5 Phó Thủ tướng đều là nam giới. Trong số 34 Bộ trưởng và tương đương Bộ trưởng, kể cả những người được thay thế vào giữa nhiệm kỳ, chỉ có 3 phụ nữ. Trong số thành viên Chính phủ nhiệm kỳ hiện nay (2007-2012), Thủ tướng và 5 Phó Thủ tướng cũng đều là nam giới. Trong số 22 Bộ trưởng và tương đương Bộ trưởng, chỉ có 1 phụ nữ (Nguồn: Website của Chính phủ Việt Nam, <http://www.chinhphu.vn/>). Có 18 nữ Thứ trưởng hoặc cấp tương đương, chiếm 7,76% toàn bộ số Thứ trưởng hoặc tương đương (Hội Liên hiệp Phụ nữ Việt Nam, 2007).

Để có được số liệu về lãnh đạo của các ngành tách theo giới, nhóm nghiên cứu đã tiến hành một nghiên cứu trên Internet, bằng việc tìm kiếm thông tin từ các trang Web của Chính phủ, của các ngành, của UBND 63 tỉnh/thành, và của các sở tương ứng (tuy nhiên không phải cấp sở nào ở

**Bảng 4. Danh sách các Bộ và cơ quan ngang bộ qua nghiên cứu Internet**

STT	Viết tắt	Tên Bộ/cơ quan ngang bộ
1	BCA	Bộ Công an
2	BCNTM	Bộ Công Thương
3	BKHCN	Bộ Khoa học và Công nghệ
4	BLĐT BXH	Bộ Lao động, Thương binh, và Xã hội
5	BNNPTNT	Bộ Nông nghiệp và Phát triển Nông thôn
6	BNV	Bộ Nội Vụ
7	BNG	Bộ Ngoại Giao
8	BQP	Bộ Quốc Phòng
9	BGDĐT	Bộ Giáo dục và Đào tạo
10	BKHĐT	Bộ Kế hoạch và Đầu tư
11	BTP	Bộ Tư pháp
12	BTTTT	Bộ Thông tin và Truyền thông
13	BVHTTDL	Bộ Văn hóa, Thể thao, và Du lịch
14	BTNMT	Bộ Tài nguyên và Môi trường
15	BTC	Bộ Tài chính
16	BXD	Bộ Xây dựng
17	BYT	Bộ Y tế
18	BGTVT	Bộ Giao thông Vận tải

các tỉnh cũng có trang Web riêng). Kết quả là nhóm nghiên cứu thu thập được số liệu về giới tính của lãnh đạo của 18 Bộ (Xem Bảng 4).

Nhóm nghiên cứu đã thu thập được số liệu về giới của tất cả các Bộ trưởng và Thứ trưởng hoặc cấp tương đương. Trong số 18 Bộ trưởng của 18 Bộ nêu trên, chỉ có 1 phụ nữ là Bộ trưởng (BLĐTBXH). Trong số 82 Thứ trưởng của 18 Bộ nêu trên, chỉ có 5 nữ Thứ trưởng (ở các Bộ BLĐTBXH, BNNPTNT, BGDĐT, và BYT). Như vậy, phụ nữ ở cương vị lãnh đạo cao nhất cấp Bộ là rất hiếm.

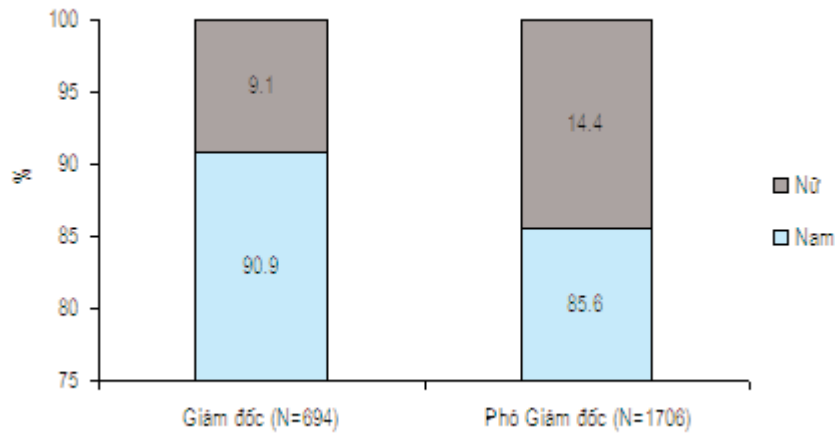
Trong quá trình tìm hiểu Internet, nhóm nghiên cứu thu thập được thông tin về giới tính của giám đốc và phó giám đốc của các Sở ở 63 tỉnh/thành. Tuy nhiên, không phải tất cả các sở hay các tỉnh đều có thông tin đầy đủ trên Internet. Chúng tôi không có thông tin về lãnh đạo cấp thấp hơn của Bộ Công an và Bộ Quốc phòng (ở cấp Trung ương cả hai Bộ này đều không có lãnh đạo cấp cao là nữ). Đối với 16 Bộ còn lại, nhóm nghiên cứu thu thập được thông tin về giám đốc và phó giám đốc sở của tất cả 63 tỉnh đối với 9 ngành, và số liệu chưa đầy đủ cho 7 ngành còn lại (BNNPTNT và BNV có thông tin ở 22 sở; BNG có 11 sở; BTNMT có 17 sở; BTC có 14 sở; BXD có 32 sở và BGTVT có 9 sở). Đối với những ngành mà số liệu chưa đầy đủ, tình hình giới trong lãnh đạo cấp sở mô tả ở đây có thể khác với thực tế nếu có đủ số liệu, và những thảo luận về giới ở những ngành này chỉ có tính chất gợi ý. Mặc dù vậy, chúng tôi tin rằng bức tranh chung về giới trong lãnh đạo cấp sở có lẽ cũng không khác nhiều so với việc nếu chúng tôi có đủ số liệu.

Biểu 8 cho thấy bức tranh chung về tỷ lệ nam nữ trong lãnh đạo các sở cấp tỉnh. Nói chung ở cấp tỉnh cũng rất hiếm có phụ nữ trong số lãnh đạo cấp sở ở tất cả các ngành. Phụ nữ chỉ chiếm 9,1% trong số các giám đốc sở (trong tổng số 694 giám đốc sở), và 14,4% trong số các phó giám đốc sở (trong tổng số 1706 phó giám đốc sở).

Nhìn chung, phân bố nam-nữ trong số giám đốc và phó giám đốc sở theo ngành cho thấy bức tranh tương tự như tương quan giới đối với các cương vị lãnh đạo khác như đã nêu ở các phần trước. Phụ nữ chiếm một tỷ lệ rất nhỏ trong số giám đốc sở và phó giám đốc sở. Phụ nữ có tỷ lệ làm phó giám đốc sở cao hơn tỷ lệ làm giám đốc sở, nhưng ngay cả đối với cương vị phó giám đốc sở họ cũng chỉ là một nhóm rất nhỏ so với nam giới.

Cũng có sự khác nhau giữa các ngành. Phụ nữ có tỷ lệ cao hơn trong số giám đốc sở và phó giám đốc sở cấp tỉnh ở các ngành thuộc: BYT, BTC, BTP, BGDĐT, BNG, BNV và BLĐTBXH. Phụ nữ có ít đại diện trong lãnh

**Biểu 8. Cơ cấu giới tính của lãnh đạo các sở cấp tỉnh (16 ngành, không kể ngành Công an và Quốc phòng)**



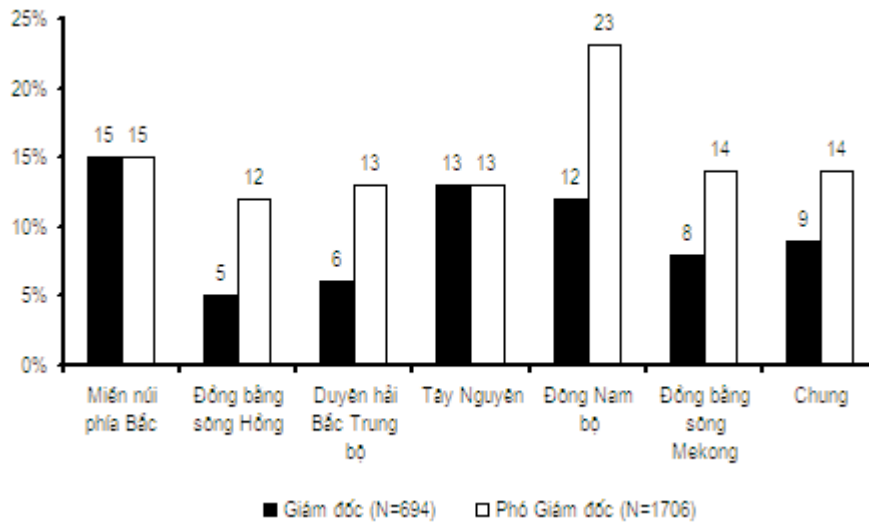
Nguồn: Nghiên cứu Internet, tháng 10-12, 2009

đạo cấp sở các ngành như BGTVT, BXD, BTNMT, BKHCN, BKHĐT, BNNPTNT, BKHCN và BCNTM. Sự khác nhau này nhìn chung phản ánh định kiến xã hội chung rằng phụ nữ có khả năng hơn ở các ngành như y tế, giáo dục, chính sách xã hội đối với lao động, thương binh và các vấn đề xã hội, hoặc làm việc trong các ngành mà công việc chủ yếu là trong văn phòng, và họ không có năng lực như nam giới ở các ngành đòi hỏi sức lực cơ bắp, hay phải đi công tác xa, phải đi thực địa nhiều, những ngành đòi hỏi tầm nhìn rộng và xa, trong khoa học và công nghệ.

Trong phần lớn các ngành, không kể Bộ Công an và Bộ Quốc phòng, tỷ lệ phụ nữ ở cương vị lãnh đạo thấp hơn rất nhiều tỷ lệ nữ trong số nhân viên trong toàn ngành. Chẳng hạn, mặc dù tỷ lệ phụ nữ làm lãnh đạo ở ngành giáo dục và đào tạo cao hơn mức trung bình so với các ngành khác, nhưng tỷ lệ phụ nữ làm lãnh đạo vẫn thấp hơn rất nhiều so với tỷ lệ nữ trong lực lượng lao động của ngành này, trong đó 70% giáo viên phổ thông trong khu vực nhà nước (bao gồm tiểu học, trung học cơ sở, và trung học phổ thông), 49% giảng viên cao đẳng, và 43% giảng viên đại học là phụ nữ<sup>(3)</sup>.

Biểu 9 cho thấy khác biệt về tỷ lệ phần trăm nữ trong lãnh đạo các sở cấp tỉnh theo vùng địa lý. Ở đây có thể thấy vùng Đồng bằng sông Hồng, Bắc Trung bộ và Duyên hải miền Trung, và Đồng bằng sông Cửu Long là

Biểu 9. Tỷ lệ phần trăm nữ trong lãnh đạo các sở cấp tỉnh



Nguồn: Nghiên cứu Internet, tháng 10-12, 2009

những vùng có tỷ lệ nữ làm lãnh đạo sở thấp. Đông Nam bộ lại là vùng có tỷ lệ nữ làm lãnh đạo sở cao nhất.

## 5. Kết luận

Tất cả những điều mô tả trong các phần trên gợi ra mấy kết luận đơn giản sau đây:

- Phụ nữ có rất ít đại diện trong lãnh đạo ở tất cả các lĩnh vực của đời sống xã hội được xem xét trên đây so với tỷ lệ nữ trong lực lượng lao động của mỗi lĩnh vực. Họ chiếm tỷ lệ nhỏ đến mức điều này gợi ra rằng có sự phân biệt đối xử có hệ thống cản trở phụ nữ vươn lên đảm đương các cương vị lãnh đạo.

- Sự tham gia của phụ nữ vào các vị trí lãnh đạo không đồng đều giữa các ngành và lĩnh vực của đời sống xã hội. Họ có nhiều đại diện hơn ở các lĩnh vực như văn hóa, giáo dục, và y tế, và họ ít tham gia lãnh đạo hơn ở các lĩnh vực như xây dựng, giao thông vận tải, và các lĩnh vực đòi hỏi công nghệ, và họ không có hoặc có rất ít đại diện trong lãnh đạo các ngành quốc phòng và công an.

- Ở những nơi có sự tham gia của phụ nữ vào vị trí lãnh đạo, họ thường không giữ vị trí lãnh đạo cao nhất.

- Tỷ lệ nữ làm lãnh đạo thấp là hiện tượng phổ biến ở tất cả các tỉnh và các vùng địa lý. Không có biến thiên nhất quán nào giữa các vùng, nhưng vùng Đồng bằng sông Hồng tỏ ra là nơi có tỷ lệ phụ nữ tham gia làm lãnh đạo thấp, và Đông Nam bộ là nơi có tỷ lệ nữ làm lãnh đạo cao hơn so với các nơi khác. Điều này gợi ra rằng các khuôn mẫu văn hóa cản trở phụ nữ làm lãnh đạo có tính phổ biến.

- Không có bằng chứng thuyết phục nào cho thấy có sự tiến bộ thể hiện ở sự gia tăng tỷ lệ nữ làm lãnh đạo theo thời gian (như sự tăng giảm của tỷ lệ đại biểu Quốc hội nữ theo thời gian cho thấy).

- Bằng chứng rời rạc có được từ Tổng Điều tra nông nghiệp, Lâm nghiệp, và Thủy sản 2006 cho thấy để đạt được cùng cương vị lãnh đạo như nam giới, phụ nữ phải phấn đấu nhiều hơn và có trình độ học vấn cao hơn. Điều này có thể là giả thuyết cho nghiên cứu sâu hơn trong tương lai.

Phân tích trong nghiên cứu này cho thấy trên thực tế phụ nữ có rất ít đại diện trong mọi vị trí lãnh đạo ở mọi ngành trong khu vực công, nhưng những phân tích này không cho phép đưa ra giải pháp cho tình hình này. Sở dĩ như vậy là vì không có số liệu thích hợp cho việc phân tích quan hệ nhân quả giữa giới và lãnh đạo ở các khu vực công. Do đó cần có nghiên cứu có hệ thống và kỹ lưỡng về đề tài này nhằm làm cơ sở cho các hành động chính sách trong lĩnh vực thực hiện bình đẳng giới. ■

### Chú thích

<sup>(1)</sup> Nghiên cứu này là một phần của Dự án Tăng quyền năng của phụ nữ trong khu vực công (EOWP) do Bộ Ngoại giao Việt Nam thực hiện với sự tài trợ của Tổ chức Phát triển Liên hiệp quốc (UNDP) và Cambridge Overseas Trust.

<sup>(2)</sup> Báo cáo này được xây dựng trước Đại Hội Đảng lần thứ XI nên không phản ánh tình hình nữ trong Đảng sau Đại Hội này. Trong nhiệm kỳ XI (2011-2015) trong 175 Ủy viên và Ủy viên dự khuyết Ban chấp hành Trung ương Đảng chỉ có 15 nữ (chiếm 8,6%), trong 14 ủy viên Bộ chính trị có 1 nữ.

<sup>(3)</sup> Thống kê cho năm học 2007-2008 của Bộ BGDĐT:  
<http://www.moet.gov.vn/?page=11.11&view=3544>

### Tài liệu tham khảo

Hội Liên hiệp Phụ nữ Việt Nam. 2007. *Văn kiện Đại hội đại biểu phụ nữ toàn quốc lần thứ X*. Hà Nội. Nxb. Phụ nữ.